

# 福岡県の性犯罪の現状 【令和6年11月末・暫定値】

## 性犯罪

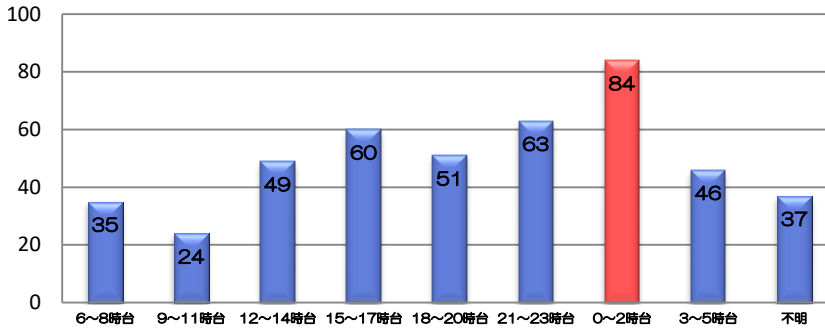
○ **認知件数** ※ 刑法改正に伴い、強制性交等が不同意性交等、強制わいせつが不同意わいせつに変更となっています。

罪種	認知件数	前年同期比
性犯罪	449	+122 (+37%)
不同意性交等	166	+57 (+52%)
不同意わいせつ	283	+65 (+30%)

令和6年11月末における性犯罪認知件数は、449件であり、前年同期比122件（約37%）増加している。

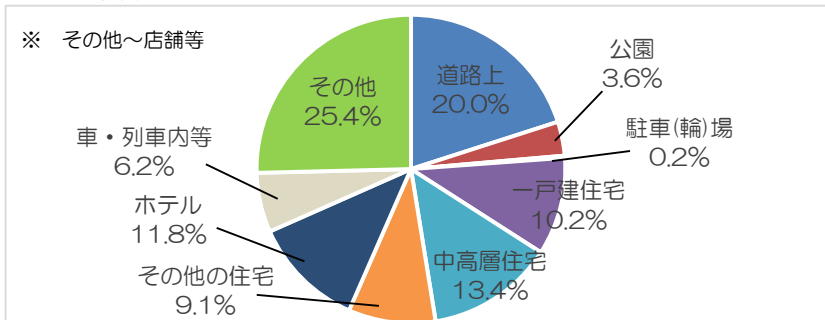
また、被害者の男女別は男性18件、女性431件となっている。

○ **時間帯別** ※ 前年比の「%」は、小数点以下を四捨五入しています。



0時~2時台の被害が84件と最も多くなっている。

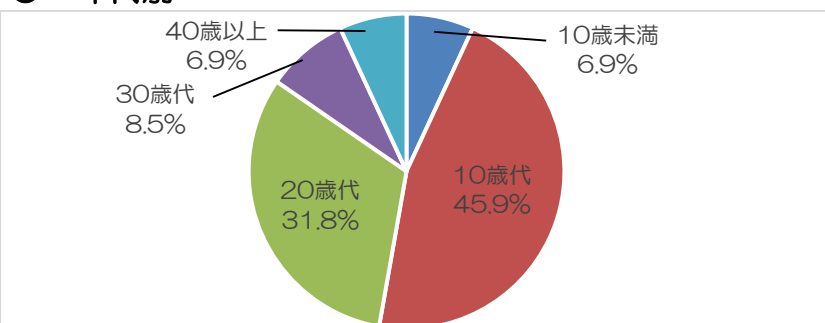
○ **場所別**



住宅及びホテルでの被害が全体の約4割を占めている。

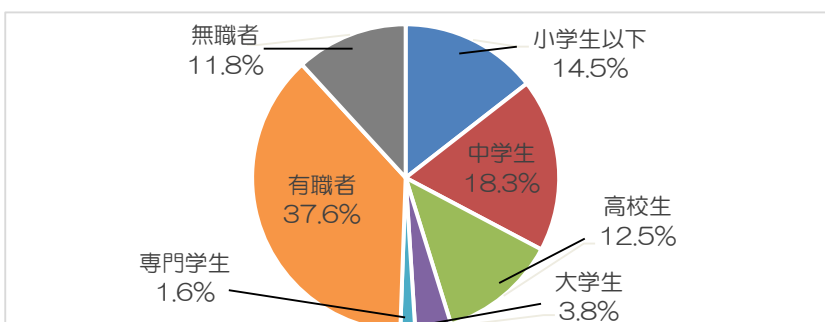
次いで道路上での被害が約2割を占めている。

○ **年代別**



10歳代及び20歳代の被害が全体の約8割を占めている。

○ **学職別**



有職者の被害が全体の約4割を占めている。

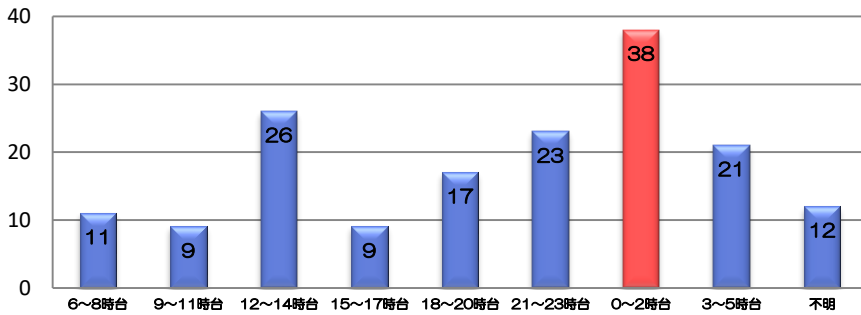
次いで中学生の被害が約2割を占めている。

# 福岡県の性犯罪の現状 【令和6年11月末・暫定値】

## 不同意性交等

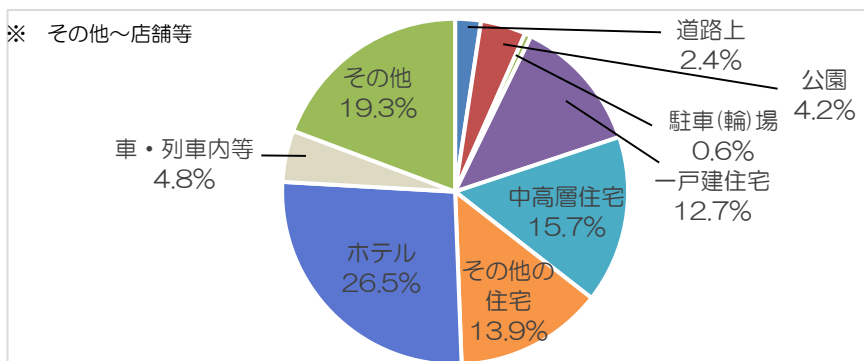
166件（前年同期比+57、+52%）

### ○ 時間帯別



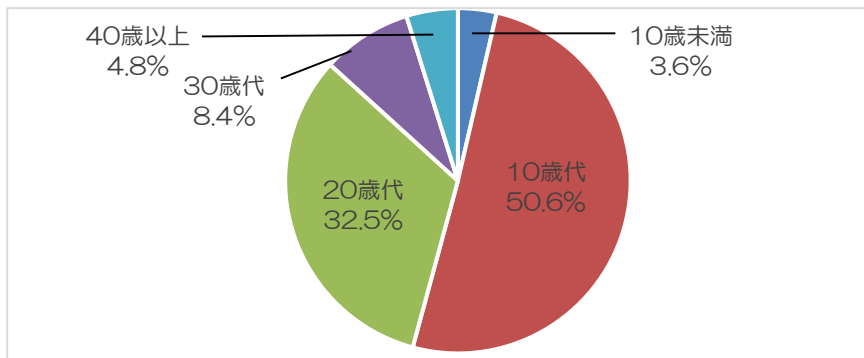
0時～2時台の被害が38件と最も多くなっている。

### ○ 場所別



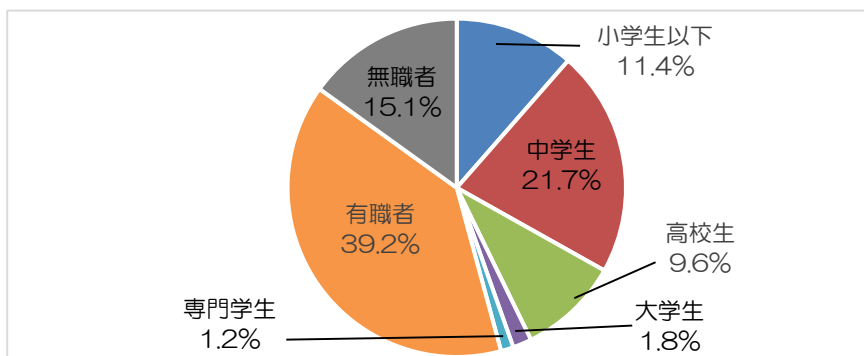
住宅及びホテルでの被害が全体の約7割を占めている。

### ○ 年代別



10歳代及び20歳代の被害が全体の約8割を占めている。

### ○ 学職別



有職者の被害が全体の約4割を占めている。  
次いで、中学生の被害が約2割を占めている。

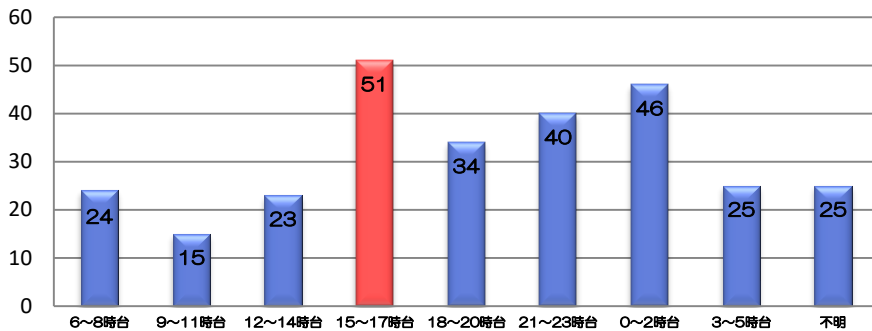
※ 小数点第一位まで表示しています。

# 福岡県の性犯罪の現状 【令和6年11月末・暫定値】

## 不同意わいせつ

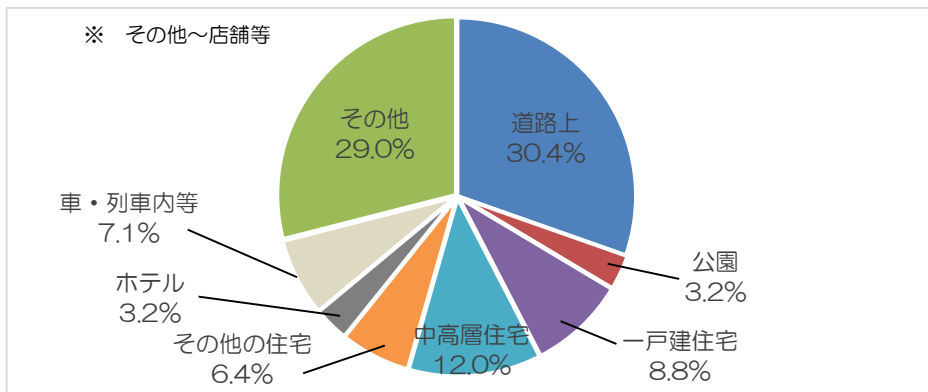
283件（前年同期比+65、+30%）

### ○ 時間帯別



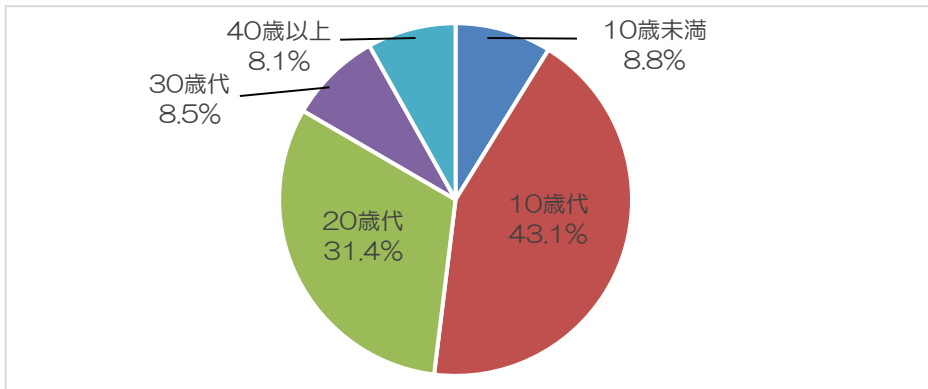
15時～17時台の被害が51件と最も多く、次いで0時～2時台の被害が46件となっている。

### ○ 場所別



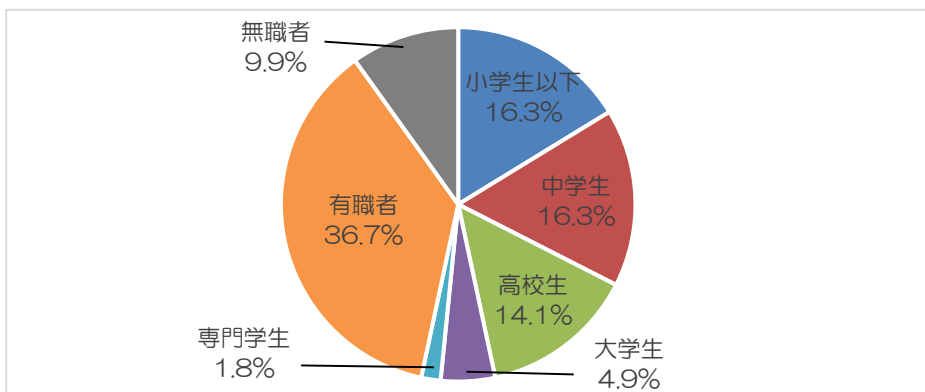
道路上の被害が全体の約3割を占めている。

### ○ 年代別



10歳代及び20歳代の被害が全体の約7割を占めている。

### ○ 学職別



有職者の被害が全体の約4割を占めている。  
次いで、小学生以下及び中学生の被害が約2割を占めている。

※ 小数点第一位まで表示しています。